

**Муниципальное казенное учреждение
«Комитет Администрации Бийского района по образованию и делам молодёжи»**

Приказ

25 ноября 2014 года

№ 212 – П

г. Бийск

Об организации психолого-педагогической, медицинской и социальной помощи обучающимся, испытывающим трудности в освоении основных общеобразовательных программ, развитии и социальной адаптации в образовательных организациях Бийского района Алтайского края

В соответствии со ст. 42 Федерального закона от 29.12.2012 № 273-ФЗ «Об образовании в Российской Федерации» в целях обеспечения прав на получение психолого-педагогической, медицинской и социальной помощи (далее - ППМС-помощь) обучающимся, испытывающим трудности в освоении основных общеобразовательных программ, развитии и социальной адаптации, в образовательных организациях Бийского района Алтайского края

П Р И К А З Ы В А Ю:

1. Утвердить:

1.1. Положение о базовом психологическом кабинете (приложение 4).

1.2. Положение об оказании ППМС-помощи обучающимся, испытывающим трудности в освоении основных общеобразовательных программ, развитии и социальной адаптации в общеобразовательной организации (приложение 5).

1.3. Порядок взаимодействия КГБОУ для детей, нуждающихся в психолого-педагогической и медико-социальной помощи «Алтайский краевой центр диагностики и консультирования» с МКУ «Комитет Администрации Бийского района по образованию и делам молодежи» (образовательными организациями Бийского района, обучающимися и их родителями (законными представителями)) (приложение 6).

1.4. Соглашение о взаимодействии между МКУ «Комитет Администрации Бийского района по образованию и делам молодежи» и КГБОУ «Алтайский краевой центр диагностики и консультирования» (приложение 7).

1.5. Договор о взаимодействии между образовательной организацией, где расположен базовый психологический кабинет и образовательной организацией, в штатном расписании которой отсутствует ставка (имеется вакансия) педагога-психолога (приложение 8).

2. Руководителям образовательных организаций:

2.1. Ознакомиться с краевыми нормативными документами по оказанию ППМС-помощи:

2.1.2. Организационной моделью службы психолого-педагогической, медицинской и социальной помощи обучающимся, испытывающим трудности в освоении основных общеобразовательных программ, развитии и социальной адаптации в образовательных организациях Алтайского края (Приложение 1).

2.1.3. Положением о службе психолого-педагогической, медицинской и социальной помощи обучающимся, испытывающим трудности в освоении основных общеобразовательных программ, развитии и социальной адаптации (далее - ППМС-служба) (Приложение 2).

2.1.4. Положением о краевом координационном совете по организации психолого-педагогической, медицинской и социальной помощи обучающимся, испытывающим трудности в освоении основных общеобразовательных программ, развитии и социальной

адаптации (Приложение 3).

2.1.5. Листом самооценки эффективности деятельности образовательной организации по оказанию ППС-помощи обучающимся, испытывающим трудности в освоении основных общеобразовательных программ, развитии и социальной адаптации, их родителям (законным представителям) (Приложение 9).

2.1.6. Формой мониторинга эффективности оказываемой организациями, осуществляющими образовательную деятельность, психолого-педагогической, медицинской и социальной помощи обучающимся, испытывающим трудности в освоении основных общеобразовательных программ, развитии и социальной адаптации (Приложение 10).

2.2. Организовать деятельность службы психолого-педагогической, медицинской и социальной помощи обучающимся, испытывающим трудности в освоении основных общеобразовательных программ, развитии и социальной адаптации в соответствии с документами.

2.3. Привести в соответствие с приказом Главного управления образования и молодежной политики Алтайского края от 12.03.2014 № 1527 нормативные документы, регламентирующие деятельность педагога-психолога (трудовой договор, должностную инструкцию, критерии оценки эффективности и качества профессиональной деятельности) в срок до 01.12.2014.

2.4. Привести документы, регламентирующие деятельность руководителей, учителей-предметников, классных руководителей (трудовой договор, должностную инструкцию, критерии оценки эффективности и качества профессиональной деятельности), в соответствие с приказом Министерства труда и социальной защиты Российской Федерации от 18.10.2013 № 544н «Об утверждении профессионального стандарта «Педагог (педагогическая деятельность в сфере дошкольного, начального общего, основного общего, среднего общего образования (воспитатель, учитель)» в срок до 15.01.2015.

2.5. Проводить самооценку эффективности деятельности образовательной организации по ППС-помощи обучающимся, испытывающим трудности в освоении основных общеобразовательных программ, развитии и социальной адаптации ежегодно в срок до 30 мая. (Приложение 10).

3. Заключить Соглашение о взаимодействии между МКУ "Комитет Администрации Бийского района по образованию и делам молодежи" и КТБОУ «Алтайский краевой центр диагностики и консультирования» (Приложение 7).

4. Заместителю председателя комитета по воспитательной работе провести обучающий семинар для заместителей руководителей ОО по воспитательной работе, педагогов-психологов, на тему: «Оказание психолого-педагогической, медицинской и социальной помощи обучающимся, испытывающим трудности в освоении основных общеобразовательных программ, развитии и социальной адаптации».

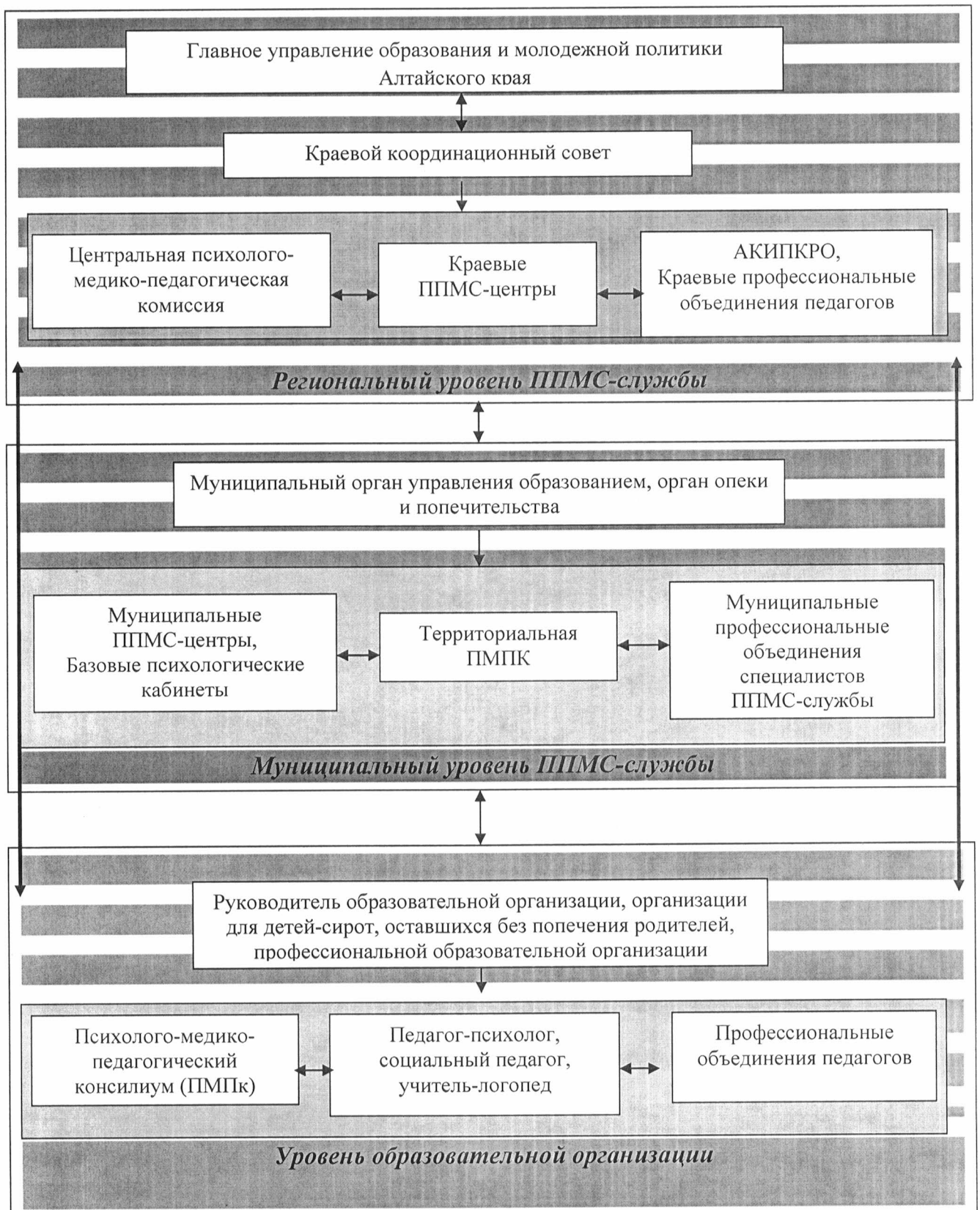
5. Контроль за исполнением данного приказа возложить на заместителя председателя комитета по воспитательной работе.

Председатель комитета



Н.А. Машанская

**Организационная модель ППМС-службы
в образовательных организациях Алтайского края**



ПОЛОЖЕНИЕ

о службе психолого-педагогической, медицинской и социальной помощи обучающимся, испытывающим трудности в освоении основных общеобразовательных программ, развитии и социальной адаптации

1. Общие положения

1.1. Настоящее Положение разработано в соответствии со ст. 42 Федерального закона от 29.12.2012 № 273-ФЗ «Об образовании в Российской Федерации», в целях правовой, организационно-управленческой и методической основы формирования и организации службы психолого-педагогической, медицинской и социальной помощи (далее - ППМС-служба) обучающимся, испытывающим трудности в освоении основных общеобразовательных программ, развитии и социальной адаптации (далее - обучающиеся), в Алтайском крае, определяет ее структуру и порядок управления.

1.2. Основной целью ППМС-службы является обеспечение доступности получения обучающимися, испытывающим трудности в освоении основных общеобразовательных программ, развитии и социальной адаптации, комплексной психологопедагогической, медицинской и социальной помощи (далее - ППМС-помощь).

1.3. ППМС-помощь обучающимся и их родителям (законным представителям) в Алтайском крае оказывается по следующим направлениям в соответствии с видом деятельности организаций:

- оказание ППМС-помощи обучающимся образовательных организаций, реализующих образовательные программы начального общего, основного общего и среднего общего образования;

- оказание ППМС-помощи в развитии и социальной адаптации детям-сиротам и детям, оставшимся без попечения родителей, несовершеннолетним обучающимся, признанным в случаях и порядке, которые предусмотрены уголовнопроцессуальным законодательством, подозреваемым, обвиняемым или подсудимыми по уголовному делу, либо являющимся потерпевшими или свидетелями преступления;

- оказание ППМС-помощи обучающимся образовательных организаций, реализующих образовательные программы среднего профессионального образования на базе основного общего образования (далее - профессиональная образовательная организация).

1.4. ППМС-служба действует на основании следующих нормативных правовых актов:

- приказ Министерства образования и науки Российской Федерации от 30.08.2013 № 1015 «Об утверждении Порядка организации и осуществления образовательной деятельности по основным общеобразовательным программам - образовательным программам начального общего, основного общего и среднего общего образования»;

- приказ Министерства образования и науки Российской Федерации от 20.09.2013 № 1082 «Об утверждении Положения о психолого-медико-педагогической комиссии»;

- постановление Администрации Алтайского края от 30.01.2013 №37 «Об утверждении Положения об организации психолого-педагогического сопровождения образования детей-инвалидов в общеобразовательных организациях Алтайского края, реализующих образовательные программы начального общего, основного общего и среднего общего образования»;

- приказ Главного управления образования и молодежной политики Алтайского края от 19.11.2013 № 5139 «Об организации деятельности краевых профессиональных объединений педагогов-психологов и классных руководителей»;

- приказ Главного управления образования и молодежной политики Алтайского края от 14.02.2014 № 905 «Об утверждении Порядка работы центральной психолого-медико-педагогической комиссии Алтайского края»;

- приказ Главного управления образования и молодежной политики Алтайского края от 12.03.2014 № 1527 «О деятельности педагога-психолога в образовательных организациях Алтайского края».

2. Организационная структура ППМС-службы

2.1. Под ППМС-службой понимается трехуровневая организационная структура оказания ППМС-помощи: уровень образовательной организации, муниципальный уровень, региональный уровень.

I. Региональный уровень

Главное управление образования и молодежной политики Алтайского края

Определяет стратегические направления развития региональной ППМС-службы, обеспечивает межведомственное взаимодействие, формирует государственное задание для подведомственных организаций, оказывающих ППМС-помощь; осуществляет контроль деятельности и мониторинг эффективности оказания ППМС-помощи обучающимся.

Краевой координационный совет является основным государственнообщественным органом управления ППМС-службой при Главном управлении образования и молодежной политики Алтайского края; осуществляет межведомственные координационно-совещательные и консультативно-экспертные функции управления ППМС-службой.

КГБОУ «Алтайский краевой центр диагностики и консультирования»:

- организует ППМС-помощь, комплексную психологическую, социально-педагогическую и медико-консультативную помощь обучающимся, испытывающим трудности в освоении основных общеобразовательных программ, развитии и социальной адаптации;

- проводит мониторинг эффективности оказываемой организациями, осуществляющими образовательную деятельность, ППМС-помощи обучающимся, испытывающим трудности в освоении основных общеобразовательных программ, развитии и социальной адаптации;

- оказывает организационно-методическую помощь педагогам-психологам образовательных организаций Алтайского края, муниципальным органам управления образованием, образовательным организациям по организации ППМС-помощи с обучающимися.

КГБОУ «Краевой центр психолого-медико-социального сопровождения «Семья плюс», «Крутихинский центр психолого-медико-социального сопровождения», «Рубцовский центр психолого-медико-социального сопровождения» осуществляют педагогическую, психологическую, социальную, медицинскую и юридическую помощь детям-сиротам и детям, оставшимся без попечения родителей, испытывающим трудности в освоении основных общеобразовательных программ, развитии и социальной адаптации;

оказывают помощь образовательным организациям, организациям для детей-сирот и детей, оставшихся без попечения родителей, по вопросам обучения и воспитания детей, испытывающим трудности в освоении основных общеобразовательных программ, развитии и социальной адаптации.

Центральная психолого-медико-педагогическая комиссия (далее - ЦПМПК) организует своевременное выявление детей с особенностями в физическом и (или) психическом развитии и (или) отклонениями в поведении, проведение их комплексного психолого-медико-педагогического обследования и подготовка по результатам обследования рекомендаций по оказанию им психолого-медико-педагогической помощи и организации их обучения и воспитания, а также подтверждение, уточнение или изменение ранее данных рекомендаций.

КГБОУ ДПО «Алтайский краевой институт повышения квалификации работников образования» (далее - АК ИПКРО):

- организует научно-методическое сопровождение ППМС-службы;
- составляет и реализует план повышения психолого-педагогической компетентности педагогов и родителей (законных представителей) обучающихся краевых образовательных организаций;
- осуществляет мониторинг повышения уровня психолого-педагогической компетентности педагогов и родителей (законных представителей) обучающихся образовательных организаций в Алтайском крае;
- организует и проводит методические семинары и научно-практические конференции, курсы повышения квалификации, профессиональные конкурсы для специалистов ППМС-службы;

Краевые профессиональные объединения педагогов-психологов, социальных педагогов, учителей-логопедов определяют содержание работы и формы специалистов ППМС-службы, осуществляют информационно-методическое сопровождение специалистов ППМС-службы; при непосредственном участии преподавателей профильных факультетов образовательных организаций высшего образования и АК ИПКРО анализируют и проводят экспертизу профессионального инструментария.

II. Муниципальный уровень

Муниципальные органы управления образования:

- организуют ППМС-помощь на муниципальном уровне в подведомственных организациях;
- руководствуются порядком взаимодействия КГБОУ «Алтайский краевой центр диагностики и консультирования» с образовательными организациями;
- разрабатывают, утверждают пакет нормативных документов, регламентирующих оказание ППМС-помощи обучающимся муниципального образования, контроль за их исполнением, организуют деятельность базовых психологических кабинетов;
- направляют на организованные Главным управлением образования и молодежной политики курсы повышения квалификации специалистов ППМС-службы;
- составляют и реализуют план повышения психолого-педагогической компетентности педагогов и родителей (законных представителей) обучающихся муниципального района (городского округа);
- заключают Соглашение о взаимодействии с КГБОУ «Алтайский краевой центр диагностики и консультирования»
- осуществляют мониторинг кадрового обеспечения в подведомственных образовательных организациях и мониторинг эффективности оказываемой организациями, осуществляющими образовательную деятельность, ППМС-помощи обучающимся, испытывающим трудности в освоении основных общеобразовательных программ, развитии

и социальной адаптации.

Органы опеки и попечительства проводят индивидуальную профилактическую работу с привлечением организаций, оказывающих ППМС-помощь, с несовершеннолетними обучающимися, признанными в случаях и порядке, которые предусмотрены уголовно-процессуальным законодательством, подозреваемыми, обвиняемыми или подсудимыми по уголовному делу, либо являющимися потерпевшими или свидетелями преступления, из числа детей-сирот и детей, оставшихся без попечения родителей.

Муниципальный центр психолого-педагогической, медицинской и социальной помощи обучающимся, испытывающим трудности в освоении основных общеобразовательных программ, развитии и социальной адаптации организует ППМС-помощь, комплексную психологическую, социально-педагогическую и медико-консультативную помощь участникам образовательных отношений, оказывает организационно-методическую помощь образовательным организациям по осуществлению психокоррекционной и профилактической работы с обучающимися.

Базовый психологический кабинет предоставляет ППМС-помощь обучающимся из закрепленных за базовым психологическим кабинетом образовательных организаций, осуществляет организационно-методическое сопровождение руководителей, педагогов-психологов, педагогов, классных руководителей из закрепленных за базовым психологическим кабинетом образовательных организаций

Территориальная психолого-медико-педагогическая комиссия организует своевременное выявление детей с особенностями в физическом и (или) психическом развитии и (или) отклонениями в поведении, проведение их комплексного психолого-медико-педагогического обследования и подготовка по результатам обследования рекомендаций по оказанию им психолого-медико-педагогической помощи и организации их обучения и воспитания, а также подтверждение, уточнение или изменение ранее данных рекомендаций.

Муниципальные профессиональные объединения педагогов-психологов, социальных педагогов, учителей-логопедов осуществляют содержательное и информационно-методическое сопровождение профессиональной деятельности специалистов ППМС-службы муниципальных общеобразовательных организаций, организуют работу по повышению психолого-педагогической компетентности педагогов.

III. Уровень образовательной организации

Руководитель образовательной организации:

- организует ППМС-помощь, координирует деятельность психолого-медико-педагогического консилиума, профессиональных объединений педагогов, курирует работу педагога-психолога, социального педагога и учителя-логопеда;

- утверждает пакет нормативных документов, регламентирующих оказание ППМС-помощи в организации, контроль за их исполнением;

обеспечивает повышение психолого-педагогической компетентности педагогов и родителей (законных представителей) обучающихся; ежегодно проводит самооценку оказания ППМС-помощи.

- При необходимости заключает договор о взаимодействии с образовательной организацией, где расположен базовый психологический кабинет (или муниципальным центром оказания психолого-педагогической, медицинской и социальной помощи обучающимся, испытывающим трудности в освоении основных общеобразовательных программ, развитии и социальной адаптации).

Психолого-медико-педагогический консилиум (далее - ПМПк) в общеобразовательной организации создается для определения методов, содержания и продолжительности оказания ППМС-помощи обучающимся, в том числе не ликвидировавшим

по одному или нескольким учебным предметам, курсам, дисциплинам (модулям) образовательной программы, в установленные сроки академической задолженности с момента ее образования.

Педагоги-психологи, социальные педагоги, педагоги, учителя-логопеды, учителя-дефектологи общеобразовательных и профессиональных образовательных организаций предоставляют ППМС-помощь на бесплатной основе, при наличии письменного согласия родителей (законных представителей) обучающихся, в следующих формах:

- психолого-педагогическое консультирование обучающихся, их родителей (законных представителей) и педагогов;

- коррекционно-развивающие и компенсирующие занятия с обучающимися, логопедическая помощь обучающимся;

- комплекс реабилитационных и других медицинских мероприятий; помощь обучающимся в профориентации и социальной адаптации.

- При отсутствии специалистов в муниципальной образовательной организации оказание необходимой ППМС-помощи обучающимся осуществляется специалистами базового психологического кабинета или муниципального (краевого) ППМС-центра.

Профессиональные объединения педагогов образовательной организации осуществляют повышение психолого-педагогической компетентности педагогов, обсуждают эффективные методы обучения и воспитания и рекомендации краевых и муниципальных профессиональных объединений педагогов при предоставлении ППМС-помощи.

ПОЛОЖЕНИЕ

о краевом координационном совете по организации психолого-педагогической, медицинской и социальной помощи обучающимся, испытывающим трудности в освоении основных общеобразовательных программ, развитии и социальной адаптации в образовательных организациях Алтайского края

1. Общие положения

1.1. Краевой координационный совет по организации психологопедагогической, медицинской и социальной помощи обучающимся, испытывающим трудности в освоении основных общеобразовательных программ, развитии и социальной адаптации в образовательных организациях Алтайского края (далее - Координационный совет) является межведомственным координационно-совещательным и консультативно-экспертным органом государственного управления.

1.2. В своей деятельности Координационный совет руководствуется федеральными и краевыми законами и иными нормативными правовыми актами, регламентирующими образовательную деятельность.

1.3. Основной целью деятельности Координационного совета является определение стратегических и приоритетных направлений развития Службы психолого-педагогической, медицинской и социальной помощи обучающимся, испытывающим трудности в освоении основных общеобразовательных программ, развитии и социальной адаптации в образовательных организациях Алтайского края (далее - ППМС-служба), определение тактики внедрения научно-методических, развивающих и современных психологических и социальнопедагогических технологий, анализ и экспертиза нормативных правовых актов, научно-методических, психолого-педагогических, медико-социальных информационных и иных, программ, проектов, касающихся деятельности ППМС- службы.

2. Основные задачи

2.1. Определение стратегического направления развития ППМС-службы, проектирование конкретных мер по ее реализации на основе анализа проблем.

2.2. Обсуждение проектов нормативно-правовых документов, обеспечивающих деятельность ППМС-службы.

2.3. Организация экспертизы психолого-педагогических, медико-социальных проектов и программ, научно-методических работ, материально-технического и информационного обеспечения деятельности ППМС-службы.

2.4. Координация взаимодействия всех структурных компонентов ППМС- службы для выработки единых методических подходов в деятельности, повышения качества услуг.

3. Структура и регламент работы Координационного совета

3.1. Координационный совет создается и ликвидируется на основании приказа Главного управления образования и молодежной политики Алтайского края и формируется из представителей органов управления образованием, социальной защиты, здравоохранения регионального и муниципального уровня, представителей профильных вузов (факультетов), Алтайского краевого института повышения квалификации работников образования (далее - АКИПКРО), директоров краевых центров психолого-педагогической, медицинской и

социальной помощи (далее - ППМС-центр), руководителя краевого профессионального объединения педагогов-психологов.

3.2. Координационный совет возглавляет председатель. Председатель Координационного совета, его заместитель и ответственный секретарь утверждаются приказом Главного управления образования и молодежной политики Алтайского края,

3.3. Деятельность Координационного совета основана на принципах коллегиальности с установлением ответственности членов Координационного совета за выполнение поручений. Для обсуждения и решения отдельных вопросов по конкретным направлениям деятельности при Координационном совете могут создаваться рабочие группы.

3.4. Координационный совет организует свою работу в соответствии с планом работы и регламентом, утвержденным на его заседании. Заседание Координационного совета считается правомочным, если на нем присутствует не менее $\frac{1}{2}$ списочного состава его членов.

3.5. Заседания Координационного совета проводятся не реже 4 раз в год.

3.6. Решения Координационного совета принимаются большинством голосов, оформляются протоколом, который подписывается председателем Координационного совета и ответственным секретарем. Протоколы хранятся у ответственного секретаря.

3.7. Специалисты, привлекаемые к работе Координационного совета, принимают участие в заседаниях с правом совещательного голоса, имеют право на внесение своего особого мнения в протокол заседания.

4. Права и обязанности членов Координационного совета.

4.1. Координационный совет имеет право запрашивать необходимые материалы и создавать рабочие группы с целью ознакомления с состоянием хода работ для подготовки предложений по этим вопросам.

4.2. Председатель Координационного совета имеет право созывать внеочередное заседание, как по своей инициативе, так и по инициативе одного или нескольких членов Координационного совета; вносить предложения в установленном порядке, по изменению его состава; представлять Координационный совет в вышестоящих организациях и других межведомственных советах.

4.3. Члены Координационного совета имеют право вносить на рассмотрение интересующие их и относящиеся к их компетенции вопросы, участвовать в формировании планов, знакомиться с материалами, пользоваться материалами Координационного совета при выполнении его решений.

4.4. Рабочая группа Координационного совета имеет право привлекать по мере необходимости специалистов - экспертов и консультантов для подготовки заключений по вопросам, вынесенным на рассмотрение Координационного совета, запрашивать от организаций необходимые для работы материалы и информацию.

Члены Координационного совета несут ответственность за объективное и оперативное рассмотрение вопросов, качественное и своевременное выполнение решений, поручений и представления отчетности по ним, полноту выполнения положения о Координационном совете.

ПОЛОЖЕНИЕ
о базовом психологическом кабинете
в образовательных организациях Бийского района Алтайского края

1. Общие положения

1.1. Настоящее Положение о базовом психологическом кабинете определяет основы функционирования базового психологического кабинета как муниципального центра, предоставляющего общеобразовательным организациям услуги по оказанию психолого-педагогической, медицинской и социальной помощи обучающимся, испытывающим трудности в освоении основных общеобразовательных программ, развитии и социальной адаптации (далее - ППМС-помощь).

1.2. Цель деятельности базового психологического кабинета - обеспечение доступности получения ППМС-помощи в муниципальном образовании.

1.3. Основные задачи базового психологического кабинета:

- организация взаимодействия с муниципальными образовательными организациями, в штатных расписаниях которых отсутствует ставка (имеется вакансия) педагога-психолога, по оказанию ППМС-помощи обучающимся, их родителям (законным представителям) и педагогам.

1.4. На территории муниципального образования может функционировать как один, так и несколько базовых психологических кабинетов.

2. Порядок создания базового психологического кабинета

2.1. Базовый психологический кабинет создается приказом муниципального органа управления образованием на базе образовательной организации, располагающей следующими кадровыми и материально-техническими ресурсами для оказания ППМС-помощи:

- наличие в штатном расписании не менее 1 ставки педагога-психолога;
- наличие педагога-психолога с первой/высшей квалификационной категорией или стажем работы не менее 3 лет в данной должности;
- наличие в образовательной организации психологического кабинета, оборудованного в соответствии с требованиями к материально-техническому оснащению, изложенными в п.4, настоящего Положения.

2.2. Копия приказа муниципального органа управления образованием о создании базового психологического кабинета образовательной организации муниципального образования направляется в электронном и печатном виде в отдел воспитания и дополнительного образования Главного управления образования и молодежной политики Алтайского края для включения его в реестр базовых психологических кабинетов Алтайского края.

2.3. Информация о создании базового психологического кабинета образовательной организации размещается на сайте муниципального органа управления образованием с обязательным указанием списка образовательных организаций, которые могут пользоваться услугами по оказанию ППМС-помощи базового психологического кабинета в порядке, установленном настоящим Положением, а также на сайтах муниципальных образовательных организаций.

3. Организация деятельности базового психологического кабинета

3.1. Основанием для взаимодействия образовательной организации, имеющей базовый психологический кабинет, с муниципальными образовательными организациями, в штатных расписаниях которых отсутствует ставка (имеется вакансия) педагога-психолога, является Договор о взаимодействии (приложение 8 настоящего приказа). К договору о взаимодействии муниципальная образовательная организация, в штатном расписании которой отсутствует ставка (имеется вакансия) педагога-психолога, прилагает:

- положение о школьном психолого-медико-педагогическом консилиуме (далее - ПМПк), график его плановых заседаний;

- заверенные копии заключений территориальной (центральной) психолого-медико-педагогической комиссии (далее - ПМПК) на обучающихся с ограниченными возможностями здоровья, справки бюро медико-социальной экспертизы на детей-инвалидов;

- список обучающихся, состоящих на внутришкольном учете, в подразделении по делам несовершеннолетних (далее - ПДН), на учете в комиссии по делам несовершеннолетних и защите их прав (далее - КДНиЗП), проживающие в семьях, находящихся в социально опасном положении (далее - СОП), а также имеющих собственные суицидальные попытки, либо суицидальные попытки (факты суицидов) среди родственников;

- список обучающихся, не ликвидировавших по одному или нескольким учебным предметам, курсам, дисциплинам (модулям) образовательной программы в течение полугодия академической задолженности с момента ее образования;

- письменные заявления (согласия или несогласия) родителей (законных представителей) обучающихся об оказании ППМС-помощи.

На основании данного приложения утверждается график и место оказания ППМС-помощи указанной категории обучающихся, совместный план мероприятий, который может включать следующие виды услуг:

- участие педагога-психолога базового психологического кабинета в работе школьного ПМПк в соответствии с графиком его работы;

- проведение углубленной диагностики обучающихся при подготовке заседания ПМПк в части своей компетенции;

- участие в разработке, согласовании и реализации индивидуальных программ психолого-педагогического сопровождения образования детей-инвалидов, индивидуальных программ реабилитации (ИПР) детей-инвалидов и обучающихся с ограниченными возможностями здоровья на основе полученных рекомендаций территориальной (центральной) ПМПК; контроль за динамическим развитием обучающегося в рамках своей компетенции;

- участие в разработке и реализации индивидуальной программы педагогической и социально-педагогической помощи и психологического сопровождения обучающихся, находящихся в социально опасном положении, контроль за динамическим развитием обучающегося в части своей компетенции;

- профдиагностика и профконсультирование обучающихся и их родителей (законных представителей);

- консультирование педагогов, родителей (законных представителей) обучающихся, самих обучающихся по вопросам обучения и развития конкретных обучающихся и ученических групп.

3.2. Базовый психологический кабинет может реализовывать совместные планы с несколькими общеобразовательными организациями при наличии достаточного количества педагогов-психологов.

3.3. Педагогом-психологом базового психологического кабинета по каждой

общеобразовательной организации, с которой заключен Договор о сотрудничестве, отчетная документация ведется отдельно и хранится в сейфе (шкафу с замком) базового психологического кабинета. Психологические заключения, рекомендации, характеристики предоставляются заявителю, родителям (законным представителям) обучающегося и фиксируются в журнале выдачи справок, характеристик, рекомендаций. Передача информации третьим лицам недопустима.

4. Основные требования к материально-техническому оснащению и зонированию психологического кабинета, в том числе базового психологического кабинета

Сектор (зона) психологического кабинета, его назначение	Оборудование
Зона ожидания приема	Стулья (диван), информационные стенды
Сектор психологического консультирования	Кресла (диван), журнальный столик, оформление стен (картины, панно), информационные материалы, возможна установка аквариума
Сектор индивидуальной диагностической и коррекционно-развивающей работы	Школьный стол (с соответствующей маркировкой по росту), стул, настольное зеркало, персональный компьютер (ноутбук)
Сектор снятия психоэмоционального напряжения и релаксации	Мягкая мебель (или релаксационные кресла-трансформеры), ковер (ковровое покрытие), теневые шторы (жалюзи), музыкальное оборудование (музыкальный центр или компьютер с колонками), релаксационное световое оборудование с незначительной скоростью динамики смены цветов и перемещений световых проекций (световая пузырьковая труба, светомерцающий ковер «Млечный путь»); тактильное оборудование, стимулирующее рецепторы осязания, развивающее моторику рук и осязание ступней ног, сухой бассейн
Игровой сектор для проведения коррекционно-развивающей работы с обучающимися и их родителями (законными представителями)	Оборудование для организации продуктивной творческой деятельности: глина, акварель, песок, шишки, ракушки, семена растений, канцтовары (цветная бумага, клей, ножницы и др.); игрушки разной фактуры и размера
Сектор (кабинет) для групповой работы	Стулья, столы (с соответствующей маркировкой по росту), маркерная доска или флип-чарт
Рабочее место педагога-психолога	Мебель: стол, стул, шкаф для хранения методических и дидактических материалов, сейф (шкаф с замком) для хранения документации). Оргтехника: персональный компьютер (ноутбук), принтер, доступ к сети Интренет. Методические материалы для организации направлений деятельности (диагностика, консультирование, коррекция, развитие, просвещение); компьютерные сертифицированные диагностические методики и программное обеспечение для организации коррекционно-развивающей работы, CD-диски с релаксационной музыкой.

ПОЛОЖЕНИЕ

о порядке оказании ППМС-помощи обучающимся, испытывающим трудности в освоении основных общеобразовательных программ, развитии и социальной адаптации в образовательных организациях Бийского района Алтайского края

Оказание ППМС-помощи представляет целостную деятельность педагога- психолога, направленную на преодоление, или компенсирование имеющихся у обучающихся трудностей в обучении, развитии и социальной адаптации и состоит из 3 этапов: постановка проблемы, выявление причин трудностей в обучении, развитии и социальной адаптации, комплекс мероприятий, направленных на решение проблемы.

1 этап. Постановка проблемы.

1.1. Основанием для оказания ППМС-помощи является (за исключением категорий обучающихся, обозначенных в п. 1.2. и п.1.3.):

- личное обращение к педагогу-психологу со стороны обучающегося, учителя или родителей (законных представителей) обучающегося относительно его проблем обучения, поведения, психического состояния. При отсутствии в школе педагога-психолога запрос на оказание ППМС-помощи направляется педагогу- психологу базового психологического кабинета, или специалисту муниципального органа управления образованием для формирования заявки (до 01 октября и 01 февраля) на оказание ППМС-помощи специалистами АКЦДК с выездом специалистов в муниципальный район;

- обращение педагога-психолога к родителям (законным представителям) обучающегося о необходимости проведения углубленной диагностики по итогам плановых психодиагностических минимумов, содержание и график проведения которых утверждён решением краевого профессионального объединения педагогов-психологов (протокол №2 от 24.04.2014) и размещен на сайте АКЦДК: <http://akcdk.edu22/info/>. Проведение психодиагностики фиксируется в журнале учета диагностических исследований (Форма 5 Приложения 3 к приказу Главного управления от 12.03.2014 № 1527).

1.2. Основанием для предоставления образовательных услуг, в том числе ППМС-помощи, обучающимся с ограниченными возможностями здоровья, детям- инвалидам является:

- письменное заявление (согласие) родителей (законных представителей) в образовательную организацию об обучении обучающегося по основной адаптированной образовательной программе в соответствии с заключением территориальной (центральной) психолого-медико-педагогической комиссии (далее - ПМПК);

- письменное заявление родителей (законных представителей) в образовательную организацию о психолого-педагогическом сопровождении образования ребенка-инвалида в соответствии со справкой ФКУ «Главное бюро медико-социальной экспертизы по Алтайскому краю» (далее - МСЭ), индивидуальной программой реабилитации ребенка-инвалида (далее - ИПР) в соответствии с постановлением Администрации Алтайского края от 30.01.2013 № 37 «Об утверждении Положения об организации психолого-педагогического сопровождения образования детей-инвалидов в общеобразовательных учреждениях Алтайского края, реализующих образовательные программы начального общего, основного общего и среднего общего образования».

1.3. Организация предоставления ППМС-помощи обучающимся, не

ликвидировавшим по одному или нескольким учебным предметам, курсам, дисциплинам (модулям) образовательной программы в установленные сроки академической задолженности с момента ее образования, осуществляется на основе письменного обращения за помощью в школьный психолого-медико-педагогический консилиум (далее - ПМПк) родителей (законных представителей) обучающегося, педагогов, либо самого обучающегося, достигшего возраста 15 лет.

2 этап. Выявление причин трудностей в обучении, развитии и социальной адаптации.

2.1. Для выбора методов, содержания и продолжительности оказания ППМС-помощи обучающимся (за исключением категорий обучающихся, обозначенных в п.2.2 и п.2.3) педагогом-психологом проводится углубленная диагностика обучающегося при наличии письменного согласия родителей (законных представителей).

Вся отчетная документация педагога-психолога, включая результаты психодиагностических обследований и рекомендации по их итогам, хранится в кабинете педагога-психолога в сейфе (шкафу с замком). Рекомендации по организации ППМС-помощи по итогам углубленной психодиагностики доводятся до сведения родителей (законных представителей). Предложенные рекомендации реализуются только с их письменного согласия.

2.2. Выявление причин трудностей в обучении, развитии и социальной адаптации обучающихся с ограниченными возможностями здоровья, детей-инвалидов включает анализ условий, препятствующих полноценному освоению ими образовательной программы, развитию и социальной адаптации.

2.3. Порядок выявления причин трудностей в обучении, развитии и социальной адаптации обучающихся, не ликвидировавших по одному или нескольким учебным предметам, курсам, дисциплинам (модулям) образовательной программы в установленные сроки академической задолженности с момента ее образования осуществляется регламентом работы школьного ПМПк.

3 этап. Комплекс мероприятий, направленных на решение проблемы.

3.1. Оказание ППМС-помощи обучающимся включает:

- разработку и проведение групповых (индивидуальных) психологопедагогических коррекционно-развивающих занятий (при наличии тематического плана занятий, утвержденного руководителем образовательной организации; заполнения отчетной документации согласно Форме 3 и Форме 9 Приложения 3 к приказу Главного управления от 12.03.2014 № 1527). Решение о прекращении ППМС-помощи принимается педагогом-психологом на основании динамического контроля развития обучающегося;

- участие педагогических и административных работников образовательных организаций в разработке и реализации индивидуальной программы;

- педагогической и социально-педагогической помощи, психологического сопровождения обучающихся, находящихся в социально опасном положении;

- консультирование педагогов и родителей (законных представителей) по вопросам обучения и развития конкретных обучающихся и ученических групп, ведение педагогом-психологом отчетной документации согласно Форме 4 Приложения 3 приказа Главного управления от 12.03.2014 № 1527;

- оказание помощи обучающимся в профориентации и социальной адаптации, в том числе, по формированию жизнестойкости обучающихся, в соответствии с календарным планом работы педагога-психолога на учебный год, утвержденным руководителем образовательной организации (Формы 2 и 6 Приложения 3 к приказу Главного управления от 12.03.2014 № 1527).

3.2. Комплекс мероприятий, направленных на предоставление образовательных услуг обучающимся с ограниченными возможностями здоровья, детям-инвалидам, а также с

обучающимися, не ликвидировавшими по одному или нескольким учебным предметам, курсам, дисциплинам (модулям) образовательной программы в установленные сроки академической задолженности с момента ее образования, и признанными обучающимися с ограниченными возможностями здоровья по итогам реализации предыдущих этапов работы:

- ежегодное обследование на школьном ПМПк не менее 2-х раз в учебном году (в период адаптации, по итогам учебного года);

- разработка и согласование с родителями (законными представителями) программы индивидуального сопровождения, индивидуального учебного плана для обучающихся с ограниченными возможностями здоровья, детей-инвалидов с учетом рекомендаций школьного ПМПк, территориальной (центральной) ПМПк, индивидуальной программы реабилитации (для детей-инвалидов);

- организация психолого-педагогического сопровождения образования детей-инвалидов, в том числе обучающихся индивидуально на дому, в соответствии с постановлением Администрации Алтайского края от 30.01.2013 № 37 «Об утверждении Положения об организации психолого-педагогического сопровождения образования детей-инвалидов в общеобразовательных организациях Алтайского края, реализующих образовательные программы начального общего, основного общего и среднего общего образования»;

- оказание консультативной помощи родителям (законным представителям) детей с ограниченными возможностями здоровья, детей-инвалидов, работникам образовательной организации по вопросам их воспитания, обучения и коррекции нарушений развития;

- заключение договора с ресурсной базовой школой в соответствии с приказом Главного управления от 16.01.2014 №307 «Об утверждении Комплексного плана мероприятий по обеспечению доступной среды для детей-инвалидов и детей с ограниченными возможностями здоровья в Алтайском крае на 2014 - 2015 годы» (для образовательных организаций, не включенных в реализацию Государственной программы «Доступная среда»)

**ПОРЯДОК ВЗАИМОДЕЙСТВИЯ КГБОУ для детей, нуждающихся
в психолого-педагогической и медико-социальной помощи «Алтайский краевой
центр диагностики и консультирования» с МКУ «Комитет Администрации Бийского
района по образованию и делам молодежи» (образовательными организациями
Бийского района; обучающимися и их родителями (законными представителями))**

1. Оказание комплекса психолого-педагогических, медицинских и социальных мероприятий в очном и дистанционном режиме осуществляется обучающимся специалистами КГБОУ «Алтайский краевой центр диагностики и консультирования» (далее - АКЦДК):

- при самостоятельном обращении обучающихся или их родителей (законных представителей) непосредственно в АКЦДК;
- обучающимся образовательных организаций Бийского района на основании Договора о взаимодействии с АКЦДК;
- обучающимся муниципальных образовательных организаций на основании соглашения между АКЦДК и МКУ «Комитет Администрации Бийского района по образованию и делам молодежи» в соответствии с муниципальной заявкой.

2. При самостоятельном обращении обучающихся или их родителей (законных представителей) непосредственно в АКЦДК ППМС-помощь обучающимся оказывается на основании письменного согласия родителей (законных представителей) и предоставляется в следующих формах:

- психолого-педагогическое консультирование обучающихся, их родителей (законных представителей) и педагогических работников;
- коррекционно-развивающие и компенсирующие занятия с обучающимися, логопедическая помощь обучающимся;
- комплекс реабилитационных и других медицинских мероприятий; помощь обучающимся в профориентации и социальной адаптации.

3. План оказания ППМС-помощи специалистов АКЦДК с выездом в муниципальное образование составляется на основании Соглашения о взаимодействии (Приложение 7 настоящего приказа) и включает организацию психодиагностики и консультирования обучающихся, их родителей (законных представителей) и педагогических работников по следующим направлениям: проведение углубленной психодиагностики (когнитивной и эмоционально-волевой сферы личности); индивидуальной (групповой) диагностики и консультирования по уровню готовности к школьному обучению, определению трудностей в социальной адаптации, обучении, поведенческих, психо-эмоциональных, речевых проблем; проведение профдиагностики и профконсультирования.

План организации ППМС-помощи с выездом специалистов АКЦДК в муниципальный район (городской округ) составляется на период с 10 октября по 15 февраля и с 15 февраля по 30 мая в соответствии с принятыми заявками.

4. МКУ «Комитет Администрации Бийского района по образованию и делам молодежи»:

4.1. Осуществляет сбор заявок от муниципальных образовательных организаций на оказание выездных мероприятий специалистами АКЦДК, формирует общую заявку от района и отправляет ее АКЦДК.

4.2. Решает организационные вопросы:

- сбор заявлений с родителей (законных представителей) на согласие обработки персональных данных и оказание ППМС-помощи;

- составление графика диагностики и консультирования;

- определение места и условий работы специалистов АКЦДК.

4.3. Обеспечивает явку обучающихся, включенных в график диагностики и консультирования; явку педагогов для проведения методических мероприятий психолого-педагогической направленности.

5. Родители (законные представители) и педагоги краевых и муниципальных образовательных организаций могут дистанционно (по скайпу, электронной почте, телефону) получить консультацию специалистов АКЦДК по вопросам обучения, воспитания и развития обучающихся, выполнению рекомендаций ПМПк (ПМПК), составлению и реализации индивидуальной образовательной программы (ИПР).

6. Для повышения психолого-педагогической компетентности педагогов и руководителей образовательных организаций АКЦДК организует и проводит семинары, практические занятия, тренинги, конкурсы и другие мероприятия.

7. На основе данных, получаемых из муниципальных органов управления образованием, АКЦДК проводит мониторинг эффективности оказываемой организациями, осуществляющими образовательную деятельность, ППМС-помощи.

Приложение
к порядку взаимодействия КГБОУ для детей, нуждающихся
в психолого-педагогической и медико-социальной помощи «Алтайский
краевой центр диагностики и консультирования» с МКУ «Комитет
Администрации Бийского района по образованию и делам молодежи»
(образовательными организациями Бийского района; обучающимися
и их родителями (законными представителями))

ФОРМА ЗАЯВКИ

на проведение выездных методических мероприятий АКЦДК для
педагогических коллективов Бийского района на 20___/20___ учебный год*

1. Район (город) _____
2. Ф.И.О., должность специалиста муниципального органа управления образования, подавшего заявку _____
3. Место проведения заявленных мероприятий с обучающимися (адрес) _____

Тема	Формат очного участия АКЦДК (лекция, практикум, выступление на педагогическом совете, дискуссионная площадка, тренинг)	Категория участников (классные руководители, администрации организаций, социальные педагоги, педагоги-психологи и др.)	Срок проведения	Ожидаемый результат

*Принимается до 25 мая

Приложение

к порядку взаимодействия КГБОУ для детей, нуждающихся
в психолого-педагогической и медико-социальной помощи «Алтайский
краевой центр диагностики и консультирования» с МКУ «Комитет
Администрации Бийского района по образованию и делам молодежи»
(образовательными организациями Бийского района; обучающимися
и их родителями (законными представителями))

ФОРМА ЗАЯВКИ

**на оказание психолого-педагогической, медицинской и социальной помощи
обучающимся, испытывающим трудности в освоении общеобразовательных
программ, развитии и социальной адаптации, с выездом специалистов АКЦДК в
Бийский район***

1. Район (город) _____
2. Ф.И.О., должность специалиста муниципального органа управления образования, подавшего заявку _____
3. Место проведения заявленных мероприятий с обучающимися (адрес) _____

Проведение психодиагностики и консультирование родителей (законных представителей), педагогов и обучающихся по ее результатам										
ОУ/ДОУ	Класс	Для ПМПк		Первичная диагностика и консультирование родителей (законных представителей), педагогов, обучающихся (кол-во обучающихся)						
		Психолог	Логопед	Готовность к школьному обучению	Трудности социальной адаптации	Трудности в обучении и	Речевые проблемы	Поведенческие проблемы	Тревога, депрессия, страхи, тики	Профдиагностика
	3-4 года									
	5-6 лет									
	1 класс									
	2 класс									
	3-4 класс									
	5-6 класс									
	7-9 класс									
	10-11 класс									
	3-4 года									
	5-6 лет									
	1 класс									
	2 класс									
	3-4 класс									
	5-6 класс									
	7-9 класс									
	10-11 класс									
	3-4 года									
	5-6 лет									
	1 класс									
	2 класс									
	3-4 класс									
	5-6 класс									
	7-9 класс									
	10-11 класс									

*Принимается до 01 октября и 01 февраля

СОГЛАШЕНИЕ
о взаимодействии между МКУ «Комитет Администрации Бийского района
по образованию и делам молодежи» и КГБОУ «Алтайский краевой центр
диагностики и консультирования»

Бийский район, Алтайский край

«__» _____ 20.... года

МКУ «Комитет Администрации Бийского района по образованию и делам молодежи» Алтайского края, именуемый в дальнейшем «Муниципалитет», в лице Машанской Надежды Анатольевна, действующего на основании Положения, с одной стороны, и КГБОУ «Алтайский краевой центр диагностики и консультирования», именуемое в дальнейшем «АКЦДК», в лице _____, действующего на основании Устава, с другой стороны, именуемые в дальнейшем при совместном упоминании «Стороны», согласились о нижеследующем:

1. Предмет соглашения

1.1. Предметом настоящего соглашения является сотрудничество Сторон по созданию условий для предоставления психолого-педагогической, медицинской и социальной помощи (далее - ППМС-помощи) обучающимся, испытывающим трудности в освоении основных общеобразовательных программ, развитии и социальной адаптации, в муниципальном образовании или городском округе.

2. Права и обязанности Сторон

2.1. Муниципалитет:

2.1.1. Осуществляет сбор заявок от муниципальных образовательных организаций на оказание выездных мероприятий специалистами АКЦДК, формирует общую заявку от района и отправляет ее АКЦДК.

2.1.2. Решает организационные вопросы:

- сбор заявлений с родителей (законных представителей) на согласие обработки персональных данных и оказание ППМС-помощи;
- составление графика диагностики и консультирования;
- определение места и условий работы специалистов АКЦДК.

2.1.3. Обеспечивает явку обучающихся, включенных в график диагностики и консультирования; явку педагогов для проведения методических мероприятий психолого-педагогической направленности.

2.2. АКЦДК:

2.2.1. проводит психодиагностику обучающихся по следующим направлениям: диагностика когнитивной и эмоционально-волевой сферы; индивидуальная (групповая) диагностика готовности к школьному обучению, определение трудностей в социальной адаптации, обучении, поведенческих, психоэмоциональных, речевых проблем; проведение профдиагностики и профконсультирования; проводит консультирование обучающихся, их родителей (законных представителей), педагогов по итогам психодиагностики с выездом специалистов в муниципальное образование и в дистанционном режиме;

2.2.2. проводит методические мероприятия с педагогами и родителями (законными представителями) обучающихся, направленные на повышение их профессиональной компетентности: лекции, практикумы, выступления на педагогическом совете и пр.

3. Ответственность Сторон

3.1. Стороны обеспечивают конфиденциальность персональных данных, полученных в рамках настоящего соглашения, при этом персональные данные могут быть использованы лишь в целях, для которых они сообщены. За нарушение данного обстоятельства Стороны несут ответственность в соответствии с законодательством Российской Федерации.

3.2. Настоящее соглашение вступает в силу с момента его подписания Сторонами, скрепления печатями и регистрации в Муниципалитете.

3.3. Для обеспечения эффективного взаимодействия в процессе реализации настоящего соглашения Сторонами назначаются ответственные представители с обязательным уведомлением друг друга.

3.4. Настоящее соглашение составлено в двух подлинных экземплярах, имеющих одинаковую юридическую силу, по одному экземпляру для каждой из Сторон.

3.5. Каждая из Сторон имеет право изменить условия настоящего соглашения, письменно уведомляя об этом другую Сторону за два месяца до расторжения соглашения. По согласованию Сторон в соглашение могут быть внесены изменения и дополнения, оформленные в виде дополнительных соглашений к настоящему соглашению.

3.6. Сторона, не исполнившая или ненадлежащим образом исполнившая обязательства по настоящему соглашению, освобождается от ответственности в случае наступления обстоятельств непреодолимой силы, если они значительно влияют на срок исполнения обязательств, принятых по настоящему соглашению.

4. Адреса, банковские реквизиты и подписи Сторон.

МКУ «Комитет Администрации Бийского
района по образованию и делам молодежи»
Реквизиты _____

Председатель _____ Н.А. Машанская

МП

КГБОУ «Алтайский краевой центр
диагностики и консультирования»

Реквизиты _____

Директор _____

МП